

Activité n°17 : Quelle est l'origine des règles ?

Rappel de nos hypothèses sur l'origine des règles :

I – Quelques expériences d'ablation.

- Dans le cas de certaines maladies, il est nécessaire de pratiquer une ablation définitive de l'utérus. La plupart du temps le vagin n'est pas enlevé. On constate alors un arrêt définitif des règles mais on constate aussi que les ovulations se poursuivent.
- Si pour différentes raisons une femme a les trompes bouchées, ses règles surviennent toujours périodiquement.

Document n°1 : Quelques remarques sur le lien entre les organes reproducteurs féminins et l'apparition des règles.

Des observations microscopiques de la paroi du vagin de plusieurs femmes ont été réalisées à différents moments de leurs cycles. Voici les résultats:

– épaisseur: 4 à 5 mm pendant tout le cycle;
– vaisseaux sanguins: leur nombre et leur taille ne varient pas au cours du cycle.

Document n°2 : quelques observation sur le vagin au cour du cycle.

Question n°1 : A partir des informations du document n°1, valide ou invalide nos hypothèses (**Justifie ta réponse!!!**) (=Ra) (**Valider ou invalider un hypothèse**)

Activité n°17 : Quelle est l'origine des règles ?

Rappel de nos hypothèses sur l'origine des règles :

I – Quelques expériences d'ablation.

- Dans le cas de certaines maladies, il est nécessaire de pratiquer une ablation définitive de l'utérus. La plupart du temps le vagin n'est pas enlevé. On constate alors un arrêt définitif des règles mais on constate aussi que les ovulations se poursuivent.
- Si pour différentes raisons une femme a les trompes bouchées, ses règles surviennent toujours périodiquement.

Document n°1 : Quelques remarques sur le lien entre les organes reproducteurs féminins et l'apparition des règles.

Des observations microscopiques de la paroi du vagin de plusieurs femmes ont été réalisées à différents moments de leurs cycles. Voici les résultats:

– épaisseur: 4 à 5 mm pendant tout le cycle;
– vaisseaux sanguins: leur nombre et leur taille ne varient pas au cours du cycle.

Document n°2 : quelques observation sur le vagin au cour du cycle.

Question n°1 : A partir des informations du document n°1, valide ou invalide nos hypothèses (**Justifie ta réponse!!!**) (=Ra) (**Valider ou invalider un hypothèse**)

Aide 1 :

<i>Critères de réussite</i>	<i>OUI</i>	<i>NON</i>
Pour l'utérus et les trompes vérifier si le mauvais fonctionnement ou l'absence de l'organe entraîne un arrêt des règles.		
Pour le vagin, décrire comment il évolue pendant le cycle		
Conclure en expliquant quel est l'organe à l'origine des règles.		
Valider ou invalider notre hypothèse.		

Aide 1 :

<i>Critères de réussite</i>	<i>OUI</i>	<i>NON</i>
Pour l'utérus et les trompes vérifier si le mauvais fonctionnement ou l'absence de l'organe entraîne un arrêt des règles.		
Pour le vagin, décrire comment il évolue pendant le cycle		
Conclure en expliquant quel est l'organe à l'origine des règles.		
Valider ou invalider notre hypothèse.		

Aide n°2 :

Question n°1 : (Document n°1) Qu'observe-t-on pour les règles si on retire l'utérus ?

Question n°2 : (Document n°1) Qu'observe-t-on pour les règles si les trompes sont bouchées ?

Question n°3 : (Document n°2) Comment évolue la vagin pendant le cycle ?

Question n°4 : A partir des trois premières questions, trouve quel est l'organe qui est responsable des règles.

Question n°5 : Compare ce que nous venons d'observer à notre hypothèse, puis valide ou invalide là.

Aide n°2 :

Question n°1 : (Document n°1) Qu'observe-t-on pour les règles si on retire l'utérus ?

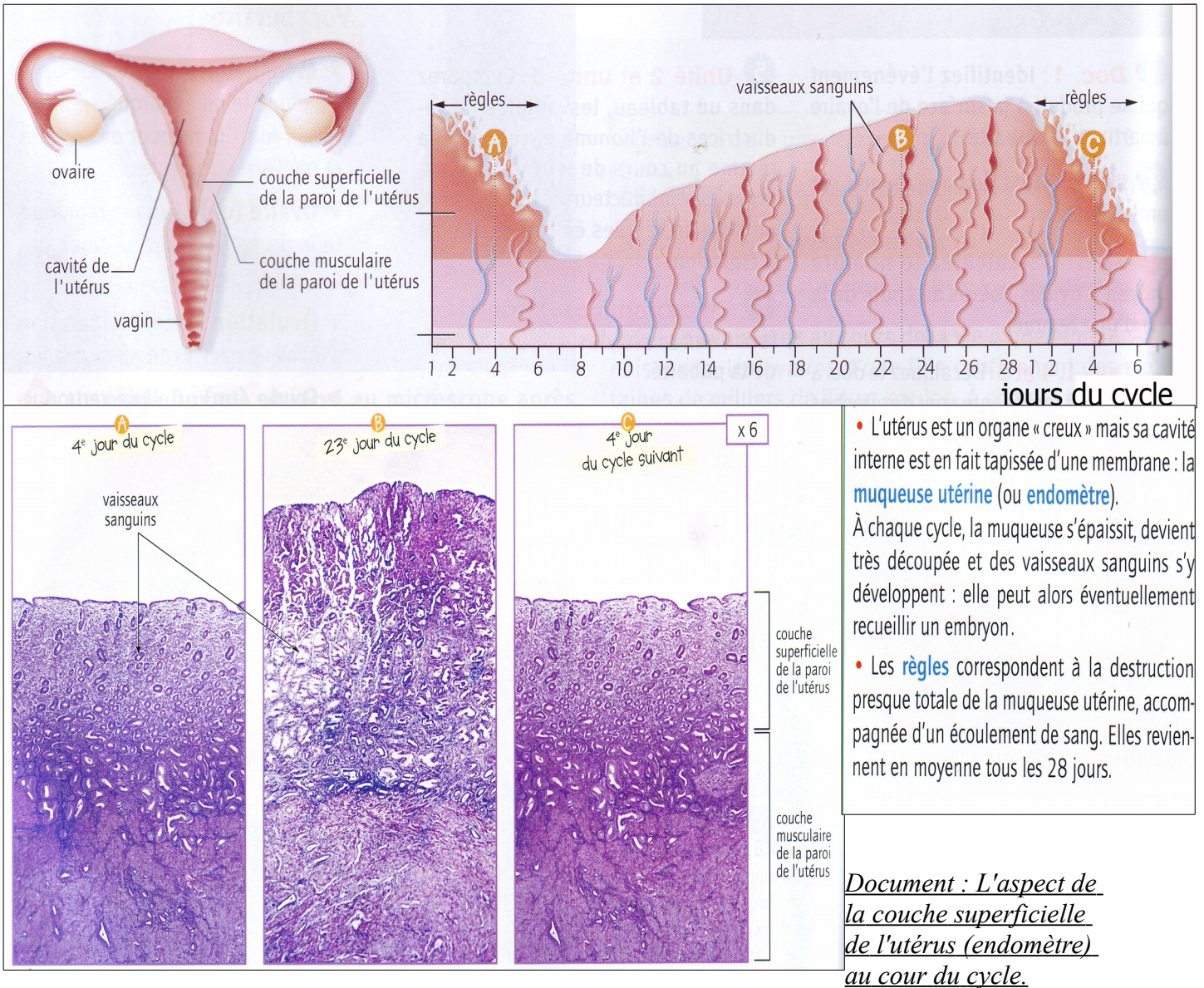
Question n°2 : (Document n°1) Qu'observe-t-on pour les règles si les trompes sont bouchées ?

Question n°3 : (Document n°2) Comment évolue la vagin pendant le cycle ?

Question n°4 : A partir des trois premières questions, trouve quel est l'organe qui est responsable des règles.

Question n°5 : Compare ce que nous venons d'observer à notre hypothèse, puis valide ou invalide là.

II – Les changements observés dans l'utérus pendant le cycle.



Question n°2 : A partir du document n°2, décris ce qui se passe pour l'endomètre (=I)

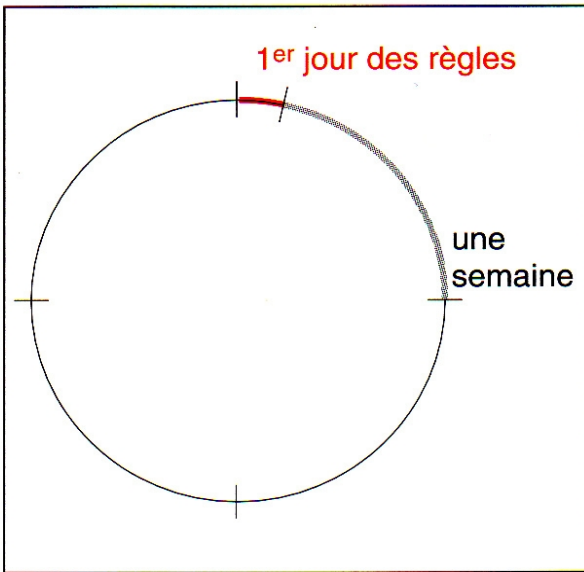
- du 1 au 6ème jour :
- du 6ème au 8ème jour :
- du 8ème au 28ème jour :

Question n°3 : Quel est le rôle de l'endomètre ? (=I)

Question n°4 : Résume tout ce qui a été vu pour expliquer ce qui est à l'origine des règles. (=C)
(exprimer un conclusion)

SCHEMA BILAN : LE CYCLE DE L'UTERUS ET DES OVAIRES.

(Réaliser : compléter un schéma)

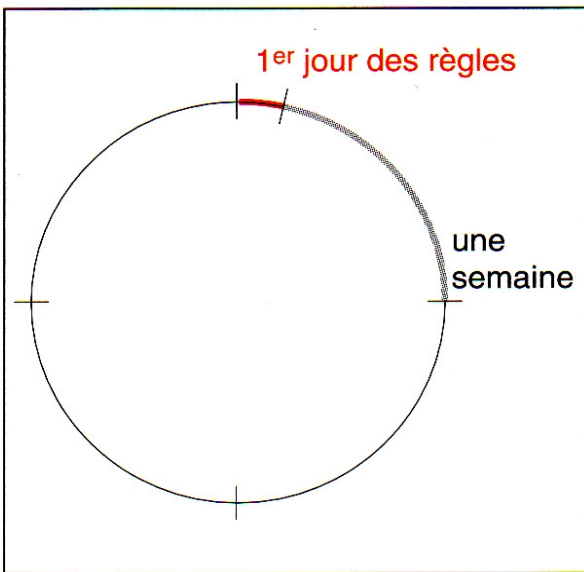


Question : Sur le cycle, ajoute :

- des règles d'une durée de 5 jours
- l'ovulation vers le 14ème jour.
- La période où l'endomètre est détruit
- La période de reconstruction de l'endomètre

SCHEMA BILAN : LE CYCLE DE L'UTERUS ET DES OVAIRES.

(Réaliser : compléter un schéma)

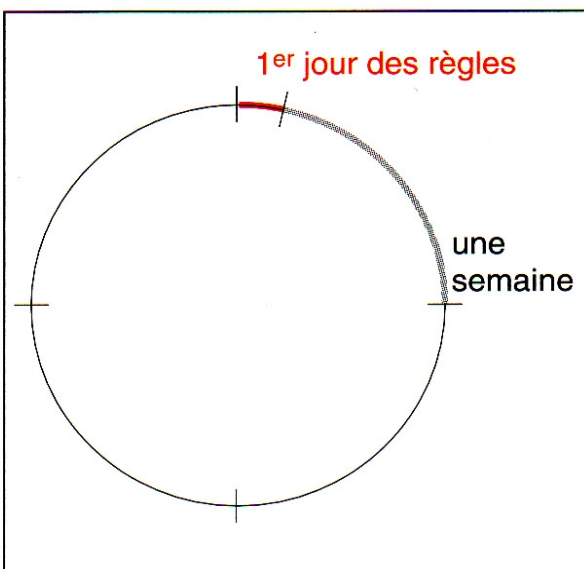


Question : Sur le cycle, ajoute :

- des règles d'une durée de 5 jours
- l'ovulation vers le 14ème jour.
- La période où l'endomètre est détruit
- La période de reconstruction de l'endomètre

TERUS ET DES OVAIRES.

(Réaliser : compléter un schéma)



Question : Sur le cycle, ajoute :

- des règles d'une durée de 5 jours
- l'ovulation vers le 14ème jour.
- La période où l'endomètre est détruit
- La période de reconstruction de l'endomètre